



TECHNISCHE
UNIVERSITÄT
DRESDEN



Medienzentrum (MZ)

Mobile Learning in Präsenz?

- zum Stand der Nutzung von OPAL mit mobilen Endgeräten -

MEDIEN
ZENTRUM

Dr. J. Neumann | S. Stoerr | J. Schulz et al. | Leipzig, 25.09.2013

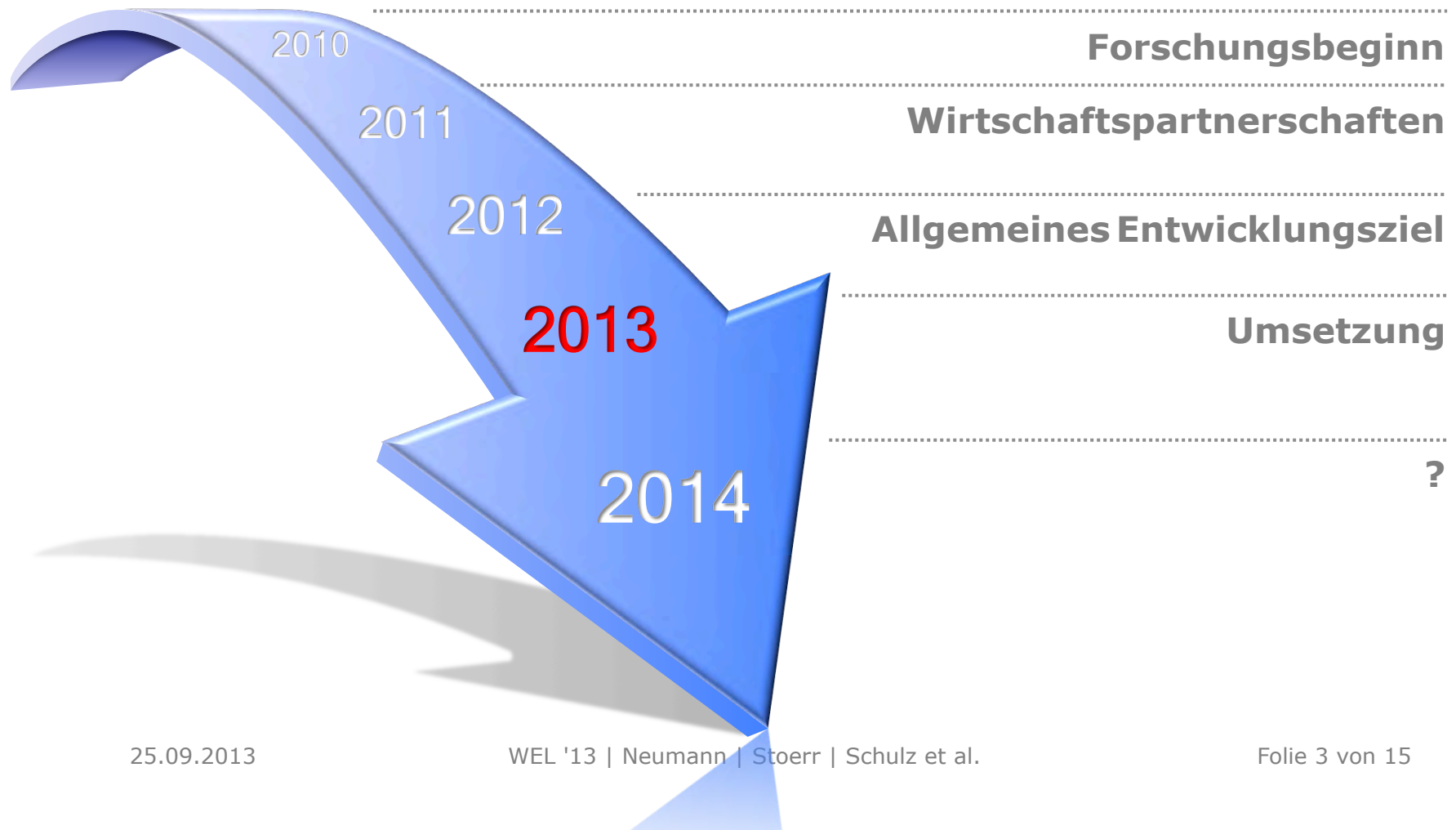


DRESDEN
concept
Exzellenz aus
Wissenschaft
und Kultur

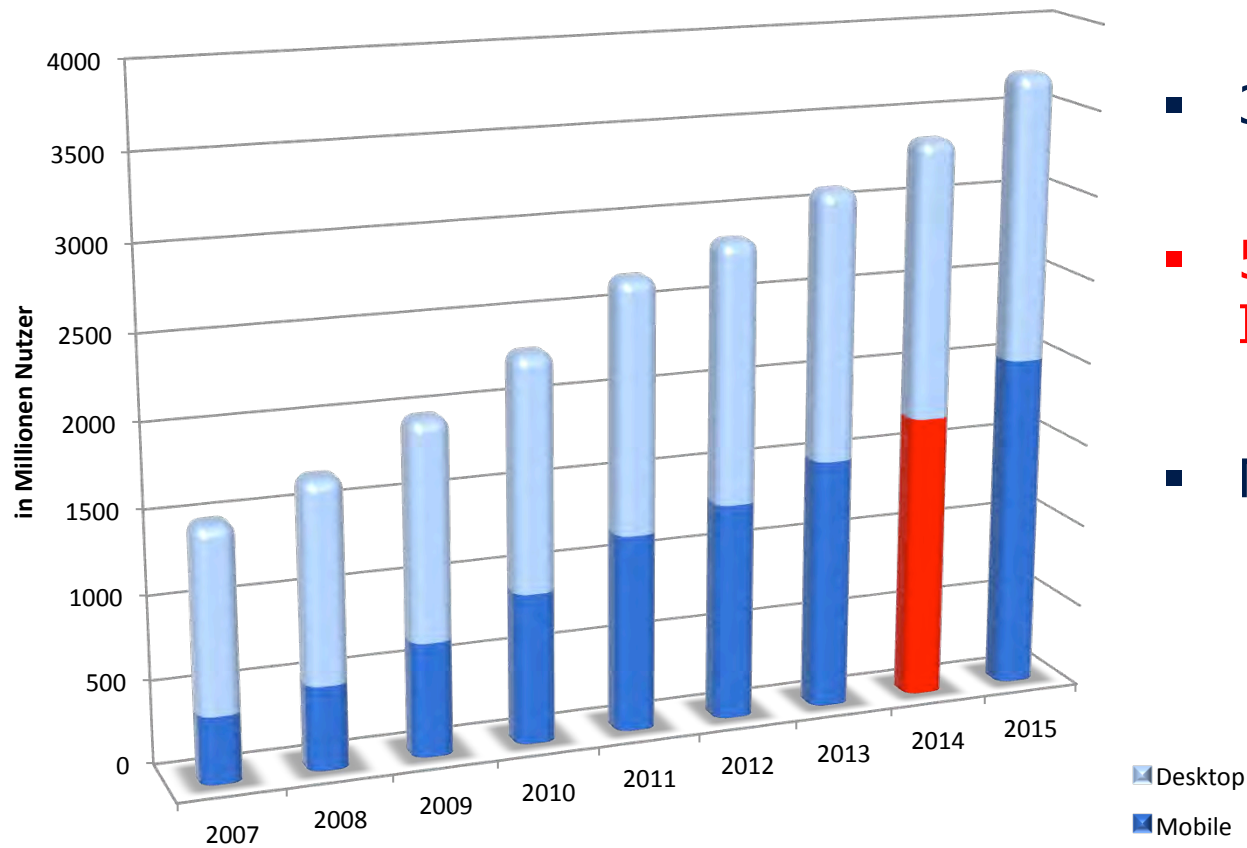
AGENDA

- 1. Ein Blick zurück*
- 2. Rahmenbedingungen – Mobilität auf dem Vormarsch*
- 3. Lösungsansatz – OPAL(wird)mobil*
- 4. Entwicklungsplan*
- 5. Ein Blick voraus*

Ein Blick zurück



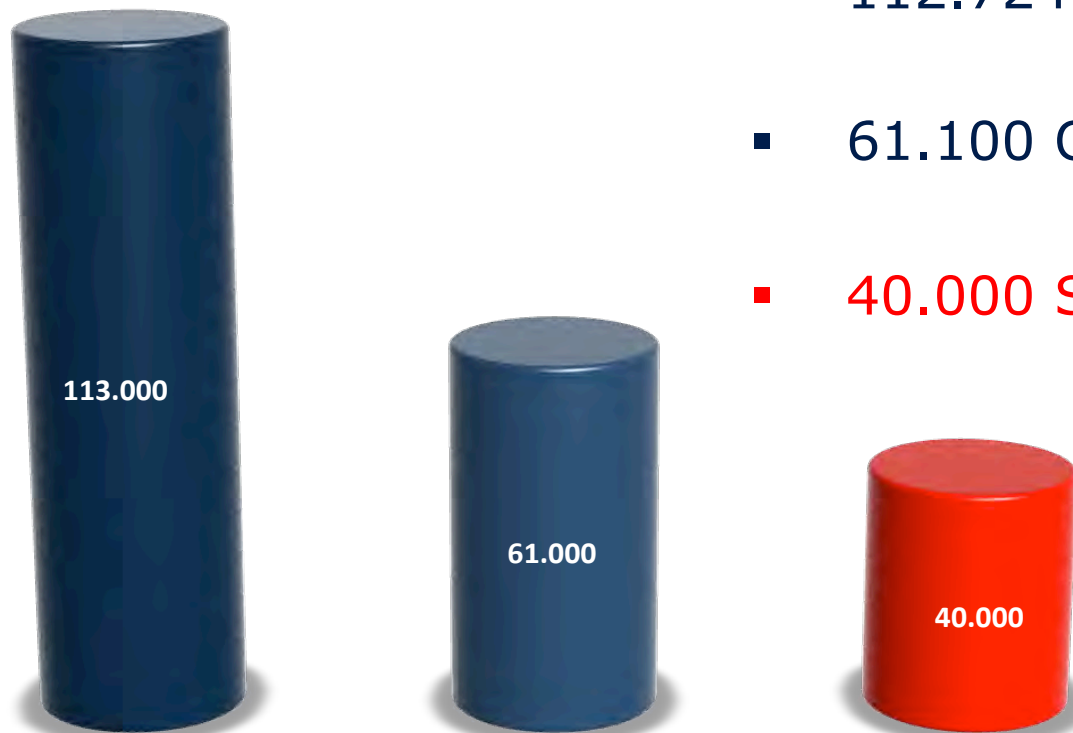
Rahmenbedingungen Internetnutzer



- 3 Mrd. Internetnutzer
- 50% nutzen mobilen Internetzugang*
- Mobiler Anteil steigend

* Vgl. ACTA 2011

Rahmenbedingungen



- 112.724 Studenten in Sachsen
- 61.100 OPAL Nutzer
- 40.000 Smartphone Besitzer*

* Hochrechnung nach JIM 2011 und Shell Jugend Studie

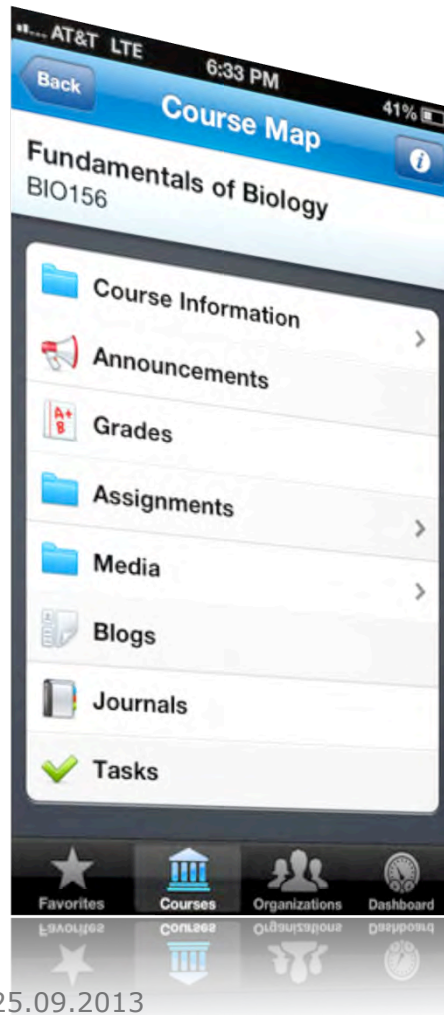
Lösungsansatz

 Keine Micro-Lerneinheiten

 Ausrichtung auf OPAL

 App oder Web

Lösungsansatz



- Blackboard mobile
- Umsetzung aller Funktionen
- Distribution in App-Stores

<https://itunes.apple.com/de/app/blackboard-mobile-learn/id376413870?mt=8>

Lösungsansatz

	Bild	Name, demografische Variablen	Nutzung mobile Geräte	Mobile OPAL-Nutzung - Wünsche
STUDENTEN		Marie Schmidt Alter: 20 Jahre Beruf: BWL Studentin Semester: 2 Semester Mobiles Gerät: HTC	selten mobil online Telefonieren, Emails, Musik	Einsehen von Neuigkeiten in eingeschriebenen Kursen. Informationssuche. Skripte herunterladen/ansetzen.
		Phillipp Hellmann Alter: 22 Jahre Beruf: Informatik Student Semester: 4 Semester Mobiles Gerät: iPhone	sehr oft mobil online Emails, Suche, Apps, Terminplanung, Chat, Soziale Netzwerke Nachrichten/News lesen	Technische Voraussetzungen wichtig. Verwendung des Zurück-Buttons, Browser-Tab Funktion, schnelle/fehlerfreie Performance.
		Benjamin Rüger Alter: 27 Jahre Beruf: Maschinenbau Student Semester: 7 Semester Mobiles Gerät: Samsung Galaxy	häufig mobil online Emails, Suche, Soziale Netzwerke, Mensa, Transport, Übersetzungen	Einträge in Wikis und Foren lesen und schreiben um sich mobil mit Mitstudenten auszutauschen. Lesezeichen nutzen und erstellen.
PROFESSOREN UND MITARBEITER		Prof. Dr. Henriette Thalheimer Alter: 50 Jahre Beruf: Professorin FB: Erziehungswissenschaften Mobiles Gerät: Samsung Galaxy	selten mobil online Emails, Wetter, Informationssuche	Anwenderfreundlich und Design wichtig. Einsehen von Neuigkeiten in eigenen Kursen. (Teilnehmeranzahl und von Studenten hochgeladenen Daten). Hilfe nutzen.
		Prof. Dr. Lars Albrecht Alter: 37 Jahre Beruf: Professor FB: Informatik Mobiles Gerät: iPhone, iPad	sehr oft mobil online Informationssuche, Emails, Terminplanung, Dokumente lesen	Voller Funktionsumfang wichtig Suche, Termine, Daten hochladen, Lesezeichen setzen und nutzen, Einträge in Wikis und Foren lesen und schreiben Kurseditor, Kursvorschau, Gruppen- und Rechtemanagement wichtig.
		Dipl. Ing. Mario Koreska Alter: 46 Beruf: HS-Mitarbeiter FB: Elektrotechnik Mobiles Gerät: Sony Ericsson	häufig mobil online Informationssuche, Emails	"Die Funktionen für das mobile Endgerät sind wahrscheinlich für Studenten wichtiger, da ich doch immer einen festen Arbeitsplatz für die Arbeit mit OPAL nutze." Kurse überwachen (z.B. Teilnehmer) Suche, Termine.

- 6 Nutzer-Typen nach dem Personas-Konzept
- Studenten vs. Lehrende
- Abschätzung der Funktionen

Lösungsansatz

Einschreibung

Blog

Wiki

Ordner

Forum

- Mobil genutzte Funktionen
- Web 2.0 Werkzeuge
- Weitere Funktionen (Desktopvariante)

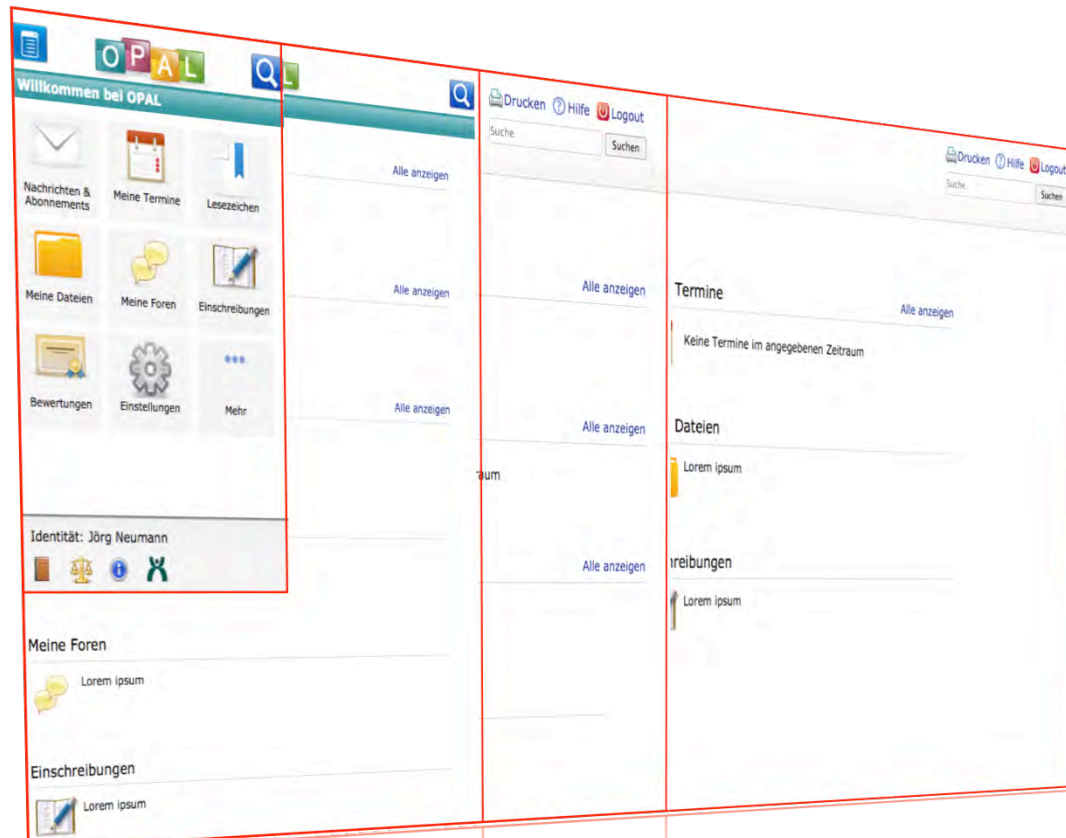
Entwicklungsplan

- Probieren Sie selbst!
- Erweiterter Prototyp
- Blog Funktionalität



<http://mobil.opal-sachsen.de>

Entwicklungsplan



- HTML 5
- Adaptives Design (Apache Wicket)
- Kein App(-Store)

Ein Blick voraus



- Schrittweise Umsetzung
 - Displaygröße 7" und kleiner
 - Ohne Verwaltungsfunktionen
 - Schrittweise Freischaltung
 - Abschluss Ende 2014
- ➔ Stärker Fokus auf Lernszenarien

Vielen Dank für Ihre Aufmerksamkeit!



The screenshot shows the website of the Medienzentrum at TU Dresden. The main header includes the logo and the text 'TECHNISCHE UNIVERSITÄT DRESDEN'. Below the header, there are navigation links: 'Startseite', 'About', 'Projekte', and 'Quellen'. The main content area features an article titled 'OPALmobil im Hamburger eLearning-Magazin', published on April 10, 2013. The article text states: 'Das Zentrale eLearning-Büro (ZeB) der Universität Hamburg gibt seit Dezember 2008 halbjährlich (Juli, Dezember) das 'Hamburger eLearning-Magazin', als Nachfolgeheft des Hamburger eLearning-Newsletters 'KoOP-News' heraus.' (vgl. hier) Im Januar wurde das Themenheft Mobile Learning mit einem Beitrag zu OPALmobil veröffentlicht. [Das Heft gibt es als kostenlosen Download.](#)

On the right side of the article, there are two sections: 'Aktuelle Beiträge' and 'Archiv'. 'Aktuelle Beiträge' lists: Kick-off, Eine neue Runde, Alles anders?, OPALmobil im Hamburger eLearning-Magazin, and Alternatives Design. 'Archiv' lists dates from July 2013 down to January 2011.

At the bottom of the page, the date '25.09.2013' is visible, along with a footer containing 'WEL '13 | Neumann | Stoerr | Schulz et al.' and 'Folie 14 von 15'.

Dr. Jörg Neumann
Technische Universität Dresden
Medienzentrum
Tel.: +49 (0)351-4633-2902
E-Mail: Joerg.Neumann@tu-dresden.de

Blog: <http://mobiletud.wordpress.com>

Quellen

ACTA - Allensbacher Computer- und Technik-Analyse (2011). Ergebnisse 2011. Online verfügbar:
<http://www.ifd-allensbach.de/acta/ergebnisse/archiv.html#c1017>

Cooper A., Reimann R., Cronin, D. (2010). About Face - Interface und Interaction Design. Hamburg: HJR Verlag.

Medienpädagogischer Forschungsverbund Südwest (2012): JIM Studie 2012. Jugend, Information, (Multi-)Media. Basisuntersuchung zum Medienumgang 12- bis 19-Jähriger. Online verfügbar:
http://www.mpfs.de/fileadmin/JIM-pdf12/JIM2012_Endversion.pdf

Störr, S. (2012). Personaskelett. In: Merino, T., Dominik, R. Und Störr, S. (2012). Abschlussbericht Zum Projekt OPALmobil-QS. HTW Dresden. Dresden.